

Temat:

**PROJEKT INSTALACJI
FOTOWOLTAICZNEJ O MOCY
ZNAMIONOWEJ 4,35 kW**

Obiekt:

PROJEKT NR 16/W/PV/2018
Budynek jednorodzinny
ul. Kardynała Wyszyńskiego 5, Rościszewo
działka nr 228/1, obręb 0017 Rościszewo

Inwestor:

Elżbieta Zielińska

Jednostka projektowa:

Opis:	Projektant:	Podpis:
Jednostka projektowa:	Grupa GlobalECO	Ul. Słoneczna 47, 80-174 Otomin

Gdynia, 2019

Spis treści

1. Cel instalacji systemu fotowoltaicznego.....	3
2. Podstawy opracowania.....	3
3. Przegląd lokalizacji.....	4
3.1 Dane o lokalizacji budynku inwestora	4
3.2 Uwarunkowania meteorologiczne	4
3.3 Miejsce montażu modułów, system montażowy	5
4. Koncepcja systemu fotowoltaicznego	5
4.1 Dobór elementów składowych instalacji fotowoltaicznej	6
4.2 Dobór urządzeń składowych instalacji	8
4.3 Wymiarowanie instalacji	8
4.4 Produktywność elektrowni	8
4.5 Schemat elektryczny	9
4.6 Wskazówki dla wykonawcy instalacji	10
5. Analiza ekologiczna inwestycji.....	10
6. Analiza ekonomiczna inwestycji	11
6.1 Wycena komponentów i prac montażowych	12
7. Podsumowanie.....	12

1. Cel instalacji systemu fotowoltaicznego

Celem projektu jest zainstalowanie 3-fazowego systemu fotowoltaicznego. Zakłada się wykorzystanie paneli o jednakowych mocach znamionowych. System zsynchronizowany będzie z siecią zewnętrzną (system on-grid). Rozwiązanie takie charakteryzuje się tym, że niedobory energii będą uzupełniane z sieci, a nadwyżki produkcji oddawane do sieci. Na taki schemat rozliczenia pozwala nowy system upustów zakładający bilansowanie energii pobranej/oddanej w czasie rzeczywistym oraz rozliczanie pobranej/oddanej energii raz do roku. Szczegółowe dane dotyczące prognozy uzysków i doboru urządzeń przedstawione zostały w dalszej części tego opracowania.

2. Podstawy opracowania

- zlecenie inwestora,
- wizja lokalna,
- obmiar istotnych fragmentów budynku,
- analiza zużycia energii elektrycznej na podstawie dokumentacji przedstawionej przez inwestora,
- obowiązujące przepisy prawne oraz normy techniczne,
- oprogramowanie do szacowania uzysków z instalacji dla danej lokalizacji,
- dobór urządzeń i ich parametrów w oparciu o wiedzę, doświadczenie oraz specyfikację techniczną udostępnioną przez producentów.

Wszelkie zaproponowane elementy składowe instalacji fotowoltaicznej stanowią jedynie założenie, poczynione na potrzeby obliczeń symulujących pracę instalacji. Zastosowane, podczas realizacji inwestycji, urządzenia winny być równoważne proponowanym i legitymować się parametrami technicznymi nie gorszymi niż przyjęte na podstawy poniższego opracowania.

3. Przegląd lokalizacji

Budynek mieści się na działce 228/1 w obrębie ewidencyjnym 0017 Rościszewo. Miejscem przeznaczonym do montażu instalacji jest dach. Model danych klimatycznych mających określić wartość promieniowania słonecznego w danej lokalizacji uwzględnia nachylenie wybranej połaci oraz usytuowanie budynku na którym planowany jest montaż modułów fotowoltaicznych. Konstrukcja dachu spełnia warunki nośności do montażu wskazanych w projekcie urządzeń.

3.1 Dane o lokalizacji budynku inwestora

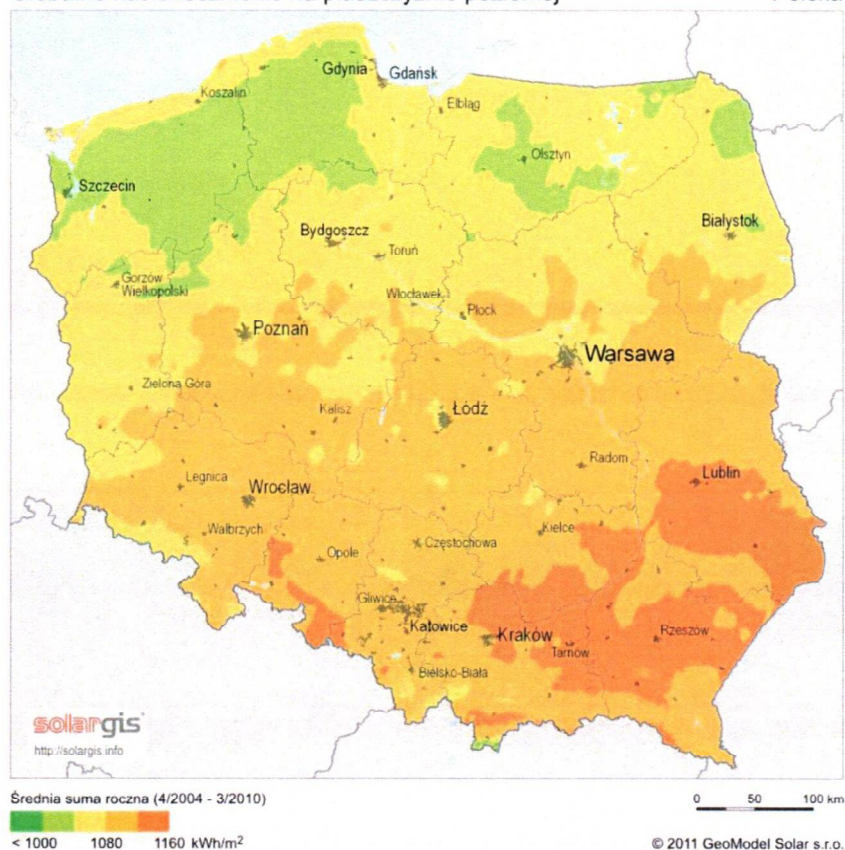
Wszelkie dane o budynku przedstawiono w poniższej tabeli (Tabela 1).

Tabela 1. Informacje o budynku [opracowanie własne na podstawie audytu]

Dane o budynku	
Ulica	Kardynała Wyszyńskiego 5
Miejscowość	Rościszewo
Nr działki i obręb ewidencyjny	228/1, 0017 Rościszewo
Miejsce montażu	dach budynku gospodarczego

3.2 Uwarunkowania meteorologiczne

Położenie obiektu, na którym planowany jest montaż, na mapie ma wpływ na uzyski instalacji. W zależności od współrzędnych geograficznych rozbieżności w wartości promieniowania słonecznego mogą mieć znaczącą wartość. W skali kraju ilustruje to poniższa mapa (Rys.1).



Rys. 1. Dawka promieniowania słonecznego możliwa do odebrania przez moduły PV

[\[http://re.jrc.ec.europa.eu/\]](http://re.jrc.ec.europa.eu/)

3.3 Miejsce montażu modułów, system montażowy

Instalacja zostanie przytwierdzona na wschód-zachód. Zastosowany system montażowy dedykowany będzie do dach budynku gospodarczego i składać będzie się z wkrętów przytwierdzanych do konstrukcji oraz profili aluminiowych. Do montażu paneli w szynie (profilu) wykorzystane zostaną dedykowane klemy montażowe. W przypadku montażu na dachu budynku, technologia montażu ma zapewnić niepogorszoną szczelność obecnego pokrycia dachowego. Należy tak wykonać instalację aby poszczególne panele nie były zacienione, co negatywnie wpływa na pracę całej instalacji i zmniejsza ilość energii możliwej do odebrania.

4. Koncepcja systemu fotowoltaicznego

Instalacja fotowoltaiczna projektowana jest w celu minimalizacji obecnych kosztów energii elektrycznej.

4.1 Dobór elementów składowych instalacji fotowoltaicznej

Panele fotowoltaiczne

Panele fotowoltaiczne składają się z ogniw połączonych półprzewodnikami, w których zachodzi przemiana energii promieniowania słonecznego w energię elektryczną na skutek zjawiska fotoelektrycznego. Zastosowano moduły polikrystaliczne, rozmieszczone na powierzchni dachu budynku.

Projektowany system fotowoltaiczny o mocy zainstalowanej 4,35 kW będzie składał się z 15 modułów fotowoltaicznych wykonanych w technologii polikrystalicznej o mocy 290 W każdy. Panele pracować będą w stringach (połączone szeregowo) do wejść MPP falownika, którego zadaniem będzie zamiana prądu stałego produkowanego przez instalację w prąd zmienny wykorzystywany w gospodarstwie domowym.

Falownik

Falownik (inwerter) jest urządzeniem elektroenergetycznym, którego zadaniem jest przekształcenie prądu stałego generowanego przez moduły fotowoltaiczne w prąd zmienny o parametrach zgodnych z parametrami sieci energetycznej. Poprawnie dobrany falownik zapewnia niezawodną i długą pracę instalacji fotowoltaicznej. Falownik będzie podłączony do instalacji poprzez skrzynkę przyłączeniowo-zabezpieczającą, zawierającą zabezpieczenia nadprądowe i przeciwprzepięciowe po stronie AC i DC.

Dobrano do instalacji falownik należy przewymiarować tzn. moc falownika powinna być mniejsza niż maksymalna moc produkowana przez panele fotowoltaiczne. Zabieg ten stosuje się, aby falownik podczas eksploatacji pracował ze swoją nominalną mocą, co przekłada się na wysokie współczynniki sprawności falownika. Dopuszczalne długotrwałe przewymiarowanie falownik wynosi 120%.

Okablowanie

Okablowanie w części prądu stałego (pomiędzy panelami fotowoltaicznymi, a falownikiem) zaprojektowane zostały z użyciem przewodów jednożyłowych o przekroju 6 mm² lub większym, jeżeli wymaga tego instalacja. Całość okablowania powinna być prowadzona w korytkach kablowych odpornych na działanie promieniowania UV (instalacja na zewnątrz budynku) lub w korytkach kablowych standardowych (instalacja wewnątrz budynku). Luźne odcinki przewodów należy mocować do konstrukcji wsporczej przy pomocy opasek kablowych również odpornych na promieniowanie UV. Złączki systemowe powinny być zaciskane na końcówkach przewodów zgodnie z wytycznymi producenta, z odpowiednią siłą, z użyciem dedykowanego narzędzia.

Parametry okablowania DC:

- napięcie znamionowe: 0,6/1kV,
- podwójna izolacja
- przekrój min. 6 mm²
- żyła: miedziana, wielodrutowa, giętka wg. EN 60228 kl. 5
- izolacja: mieszanka bezhalogenowa
- powłoka: mieszanka bezhalogenowa, odporna na UV, kolor czarny
- temperatura pracy: -40 °C do +90 °C
- napięcie pracy: DC: $U_0/U = 0,9kV/1,8kV$
- odporność pojedynczego kabla na rozprzestrzenianie płomienia zgodnie z EN 60332-1

Połączenie między falownikami, a rozdzielnicą AC zaprojektowano z użyciem kabla o parametrach, co najmniej YKY 3x2,5 mm², jeżeli wymaga tego instalacja, innym zapewniającym zgodne z obowiązującymi przepisami, prawidłowe oraz bezpieczne użytkowanie systemu. Minimalny przekrój przewodów należy tak dobrać, aby spadek napięcia systemu nie był większy niż 1% napięcia znamionowego.

Konstrukcja wsporcza

Elementy konstrukcji nośnej instalacji umożliwiają stabilne umocowanie paneli fotowoltaicznych na dachu budynku. Konstrukcja wsporcza pod instalację fotowoltaiczną składa się z szyn nośnych oraz klem i uchwytów mocujących system do dachu płaskiego lub skośnego. Panele należy zorientować w prawidłowy sposób w kontekście ich nasłonecznienia.

Zabezpieczenie instalacji

W celu ochrony instalacji przed wystąpieniem awarii i zwarć, stosuje się: zabezpieczenia przeciwpożarowe, odgromowe, przeciwprzepięciowe, przeciążeniowe i zwarciovowe.

Tabela 2. Zestawienie zabezpieczeń instalacji

Zestawienie zabezpieczeń	
Ogranicznik przepięć DC	Ograniczniki klasy T1+T2, napięcie znamionowe 1000V
Wyłącznik nadprądowy DC	Należy zainstalować wyłącznik nadprądowy na prąd znamionowy równy 16 A, typ gPV
Ogranicznik przepięć AC	Ogranicznik klasy T1 lub T2, napięcie znamionowe 230/400V
Wyłącznik nadprądowy AC	Wymagany jest wyłącznik o charakterystyce B lub C
Wyłącznik różnicowoprądowy AC	Zaleca się zastosowanie wyłącznika o prądzie różnicowym 100mA lub 30mA dostosowanym do rodzaju sieci w budynku

System monitoringu

System monitoringu jest elementem instalacji umożliwiającym gromadzenie, i odczyt danych dotyczących ilości energii generowanej przez instalację fotowoltaiczną i energii wysyłanej do sieci energetycznej.

4.2 Dobór urządzeń składowych instalacji

Projektowany system fotowoltaiczny o mocy zainstalowanej 4,35 kW będzie składał się z 15 modułów fotowoltaicznych wykonanych w technologii polikrystalicznej o mocy 290 W każdy. Panele pracować będą w stringach (połączone szeregowo) do wejść MPP falownika, którego zadaniem będzie zamiana prądu stałego produkowanego przez instalację w prąd zmienny wykorzystywany w gospodarstwie domowym.

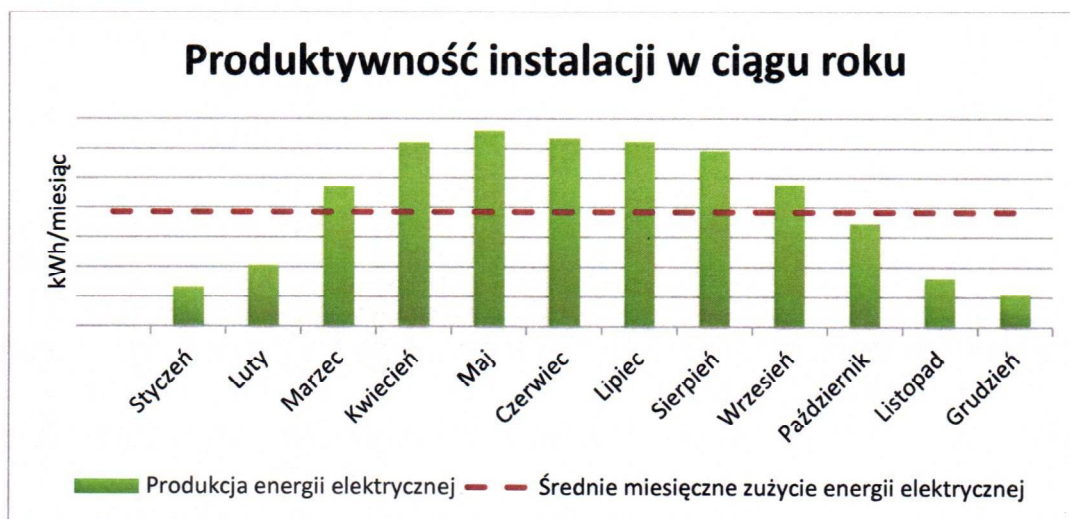
4.3 Wymiarowanie instalacji

Tabela 3. Wymiarowanie instalacji [opracowanie własne na podstawie audytu]

Wymiarowanie instalacji		
	Jednostka	Wartość
Liczba modułów	szt.	15
Moc modułu	Wp	290
Moc instalacji	kWp	4,35
Moc falownika	kW	4
Roczna jednostkowa produkcja energii	kWh/kWp	850
Roczna całkowita produkcja energii	kWh	3697,5

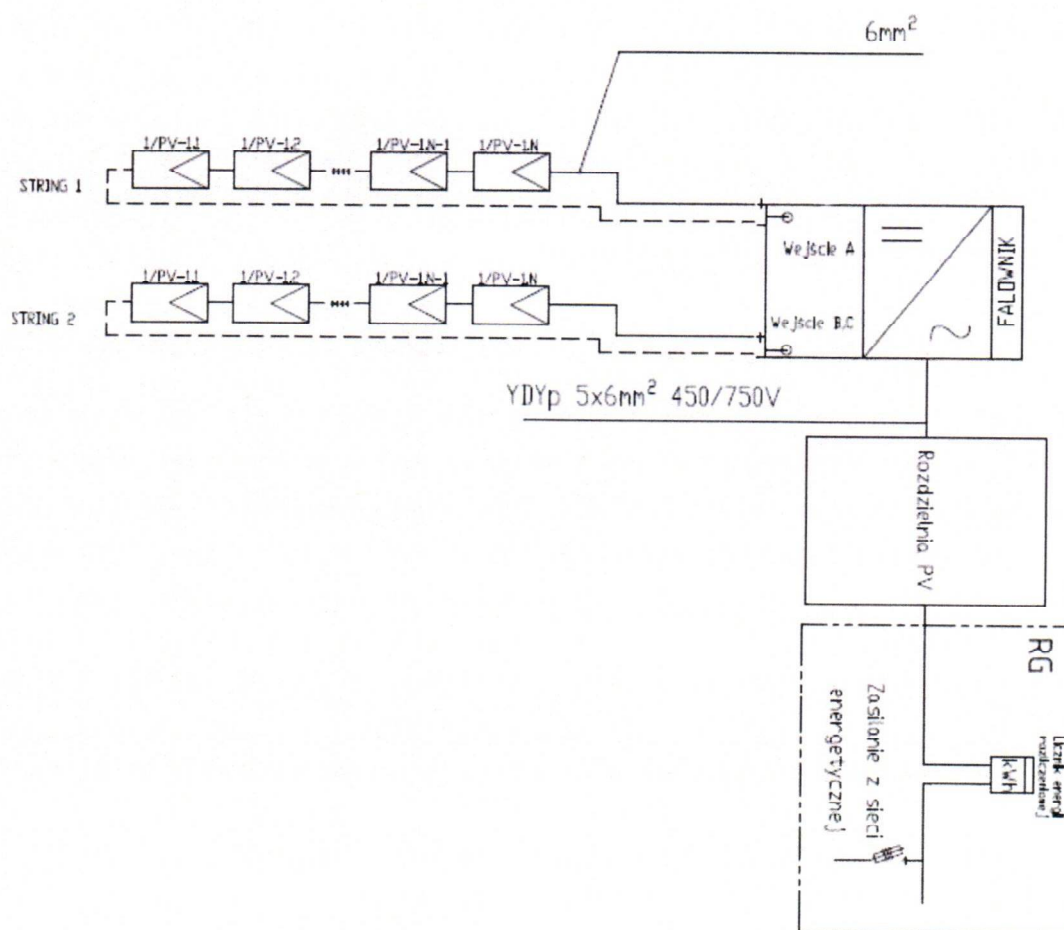
4.4 Produktywność elektrowni

Dla wybranej lokalizacji przyjęto model obliczeniowy i oszacowano uzyski instalacji fotowoltaicznej. Zestawienie wyników znalazło miejsce w poniższej tabeli (Tab.3). Dla lepszego zobrazowania rozkładu produktywności instalacji w ciągu roku wyniki przedstawiono w formie wykresu kolumnowego (Rys.2.). Na potrzeby prezentacji wyników przyjęto, iż zużycie energii elektrycznej jest równomiernie rozłożone na wszystkie miesiące roku.



Rys. 2. Produktywność instalacji w ciągu roku

4.5 Schemat elektryczny



Rys. 3. Schemat elektryczny instalacji

4.6 Wskazówki dla wykonawcy instalacji

Proponowane rozwiązanie zakłada realizację elektrowni o mocy znamionowej 4,35 kW. Zakłada ono posadowienie 15 modułów fotowoltaicznych o mocy nominalnej 290 W każdy. Falownik obsługujący elektrownie umieszczony zostanie w miejscu ustalonym z inwestorem podczas wizji lokalnej, stąd przeprowadzony zostanie przewód AC do rozdzielni głównej. Konfiguracja stringów oraz liczba modułów fotowoltaicznych podana w schemacie jest rozwiązaniem proponowanym – można dokonać jej w dowolny sposób odpowiadający wejściom falownika – rzeczywistą liczbę modułów przedstawiono w tab.2 Wymiarowanie instalacji. Wykonawca zobowiązany jest do uziemienia konstrukcji wsporczych modułów. Każdy moduł fotowoltaiczny powinien być połączony przewodem ochronnym LgY 6mm² z konstrukcją nośną instalacji. Przewód uziemiający od konstrukcji do RG budynku powinien mieć przekrój nie mniejszy niż przewód fazowy. Rozdzielnice PV dedykowaną dla instalacji należy zamontować obok rozdzielni głównej, chyba, że w takowej jest wystarczająca liczba pól do montażu wskazanych zabezpieczeń.

Proponowane przewody wynikające z mocy instalacji:

DC – kabel solarny 6mm² 0,6/1 kV

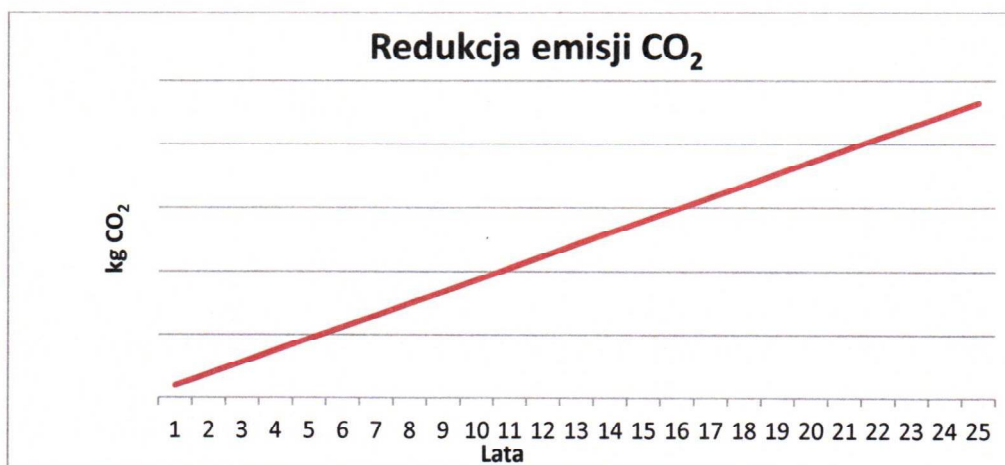
AC – YDYp 5x 6 mm² 450/750V

5. Analiza ekologiczna inwestycji

Prócz aspektów ekonomicznych instalacja ogniw fotowoltaicznych ma również znaczny wpływ na środowisko. Energia wygenerowana przez zaprojektowaną instalację fotowoltaiczną będzie przekazana na potrzeby własne, a jej nadmiar wystany do sieci energetycznej. Produkcja prądu elektrycznego z wykorzystaniem energii słonecznej pozwala na redukcję emisji dwutlenku węgla, która miałaby miejsce w wypadku uzyskania energii w procesach konwencjonalnych.

Wartość emisji dwutlenku węgla przy produkcji 1MWh energii elektrycznej, obliczona w oparciu o wartość wskaźnika emisji CO₂ (podanego przez Krajowy Ośrodek Bilansowania i Zarządzania Emisjami, równego 95,48 kg/GJ) wynosi 859 kgCO₂/MWh. Na podstawie wyznaczonej emisji określono wartość całkowitej redukcji emisji dwutlenku węgla w założonym czasie eksploatacji instalacji fotowoltaicznej.

Wyznaczoną wartość redukcji emisji dwutlenku węgla w zależności od czasu eksploatacji zaprojektowanej instalacji przedstawiono na Rys. 4.



Rys. 4. Redukcja emisji CO₂

6. Analiza ekonomiczna inwestycji

Do uzyskania wyników poniższej analizy przyjęto następujące założenia:

- Cena 1 kWh energii elektrycznej: 0,55 zł
- Wartość dofinansowania: 65% kosztów kwalifikowanych
- Cena instalacji zgodna z załączoną wyceną

Średnioroczne zapotrzebowanie na energię elektryczną w budynku wskazuje, iż produkcja energii z mikroelektrowni fotowoltaicznej powinna w większości zostać wykorzystana na bieżącą konsumpcję. Zastosowanie instalacji fotowoltaicznej przekładać się będzie na znaczne obniżenie kosztów zakupu energii elektrycznej na potrzeby budynku mieszkalnego i jednocześnie zmniejszy negatywny wpływ na środowisko, poprzez redukcję emisji CO₂.

Wskaźnik SPBT

Prosty czas zwrotu (SPBT) to najczęściej spotykane kryterium oceny opłacalności inwestycji. Wskaźnik ten określa okres po, którym oszczędności wynikające z zmniejszenia zużycia energii zrównają się z kapitałem inwestycyjnym poniesionym przez inwestora. Po tym czasie instalacja przynosi zyski inwestorowi.

$$SPBT = \frac{K_i}{Z_{br}} = \frac{6179,83}{2033,63} = 4 \text{ lata}$$

K_i = cena instalacji * procentowo wkład własny, [zł]

Z_{br} = uzysk * cena za energię - opłaty stałe, [$\frac{\text{zł}}{\text{rok}}$]

Prosty okres zwrotu inwestycji oceniono na około 4 lata. Został on obliczony uwzględniając wkład własny mieszkańca.

Podsumowując, inwestycja związana z wykorzystaniem ogniw fotowoltaicznych do wytwarzania energii elektrycznej, zwróci się po okresie 4 lat. Biorąc pod uwagę średnią żywotność paneli PV (25 ÷ 30 lat) inwestycja jest opłacana ponieważ już w 4 roku eksploatacji będzie przynosić wymierne zyski.

6.1 Wycena komponentów i prac montażowych

L.p.	Nazwa	Ilość	Jednostka
1	Moduł fotowoltaiczny polikrystaliczny o mocy 290W	15	szt.
2	Trójfazowy inwerter fotowoltaiczny modulem z komunikacji o parametrach dostosowanych do mocy instalacji	1	szt.
3	Konstrukcja nośna dla 1 modułu PV	15	kpl.
4	Okablowanie solarne DC 1000V	60	m
5	Konektory MC4	1	kpl.
6	Koryta kablowe metalowe, PCV, peszel ochronny	1	kpl.
7	Okablowanie strony AC, przewód ochronny PE	80	m
8	Przewód instalacyjny LgY 6 mm2	20	m
9	Drobne elementy montażowe i wykończeniowe, przepusty dachowe	1	kpl.
10	Rozdzielnica PV z podstawowymi zabezpieczeniami nadprądowymi strony DC i AC, zabezpieczeniem różnicowo-prądowym po stronie AC i dodatkowym zabezpieczeniem przeciwprzepięciowym (SPD) po stronie DC	1	kpl.
Prace związane z montażem elektrowni			
1	Montaż konstrukcji nośnej i modułów fotowoltaicznych	1	kpl.
2	Prowadzenie tras kablowych		
3	Prefabrykacja rozdzielni PV		
4	Podpięcie do RG budynku		
5	Montaż falowników i ich konfiguracja		
6	Konfiguracja systemu		
SUMA (brutto, VAT 23 %)=		17656,65 zł	
Wkład własny=		6179.83 zł	

7. Podsumowanie

Całość prac wykonać zgodnie z PB, PN, przepisami BHP, sztuką instalatorską i budowlaną. Zastosowane materiały winny posiadać odpowiednie świadectwa, deklaracje, certyfikaty dopuszczające je do użytku oraz montażu na terenie RP oraz UE.